

SKY 155
COD. 600196000



SKY 155

Használati és karbantartási utasítás



A készülék használatba vétele előtt ezt az utasítást minden részletében ismerje meg és értse meg.





Megfelelőségi nyilatkozat (fordítás)

STEL s.r.l. Via del Progresso n° 59 – 36020 Loc. Castagnero (VICENZA) – ITALY
Tel.: +39 0444 639525 (central.) – + 39 0444 639682 (comm.) – Fax: +39 0444 639641

Ezúton nyilatkozik, hogy a

SKY 155 230V 1F

Kódszám: 600196000L Gépszám:.....

megfelel a következő irányelveknek:

2006/95/CEE – 2004/114/CE – 92/31/CEE – 93/68/CEE – 2002/96/CEE – 2002/96/CEE

és egyúttal nyilatkozik, hogy a következő harmonizált szabványokat alkalmazta:

EN 60974-10 – EN60974-1 – EN 60204-1.

A gép bármilyen módosítása, amelyet a gyártó felhatalmazása nélkül végeznek, érvényteleníti ezt a nyilatkozatot

Eladás dátuma: 20.....

Importőr:

Eladás dátuma: 20.....

Forgalmazó:



TARTALOMJEGYZÉK

1.0 Biztonság

- 1.1. Figyelmeztetések
- 1.2. Biztonsági utasítások

2.0 Műszaki adatok

- 2.1. Általános jellemzők
- 2.2. Villamos jellemzők

3.0 Átvétel

- 3.1. Áruátvétel
- 3.2. Reklamáció

4.0 Csatlakoztatás

- 4.1. Primer oldali, hálózati csatlakozás
- 4.2. Földelés

5.0 Ábrák

- 5.1 A burkolat legyen lezárva hegesztés közben
- 5.2 Biztonsági jelek
- 5.3 Kezelőszervek a homloklapon
- 5.4 Kapcsolási rajz

6.0 Hegesztési hibák és üzemzavarok

7.0 Alkatrészjegyzék és robbantott ábra

1.0 BIZTONSÁG

1.1. FIGYELMEZTETÉSEK



A VILLAMOS ÁRAMÜTÉS HALÁLOS VESZÉLYT JELENT

- Válassza le az áramforrást a hálózatról, mielőtt e belsejébe nyúlna.
- Ne használjon sérült szigetelésű kábeleket.
- Ne érintsen feszültség alatti, szigeteletlen részeket.
- Győződjön meg róla, hogy a burkolat elemei megfelelően rögzítve vannak a feszültség alatti készüléken.
- Szigetelje el magát a munkapadtól és a padozattól (földtől): viseljen szigetelő lábbelit és kesztyűt.



NYOMÁS ALATTI TARTÁLYHEGESZTÉS MIATT FELROBBANHAT

Az áramforrás használata során

- ne hegesszen nyomás alatt álló tartályt,
- ne hegesszen olyan környezetben, amely robbanásveszélyes gőzöket vagy port tartalmaz.



AZ ÍVHEGESZTÉSKOR KELETKEZŐ SUGÁRZÁS VESZÉLYEZTETI A SZEMET ÉS KÁROSÍTJA A BŐRT

- Használjon alkalmas egyéni védőeszközt a szem és a test védelmére.
- Kontaktlencsék viselőinek megfelelő lencse és pajzs alkalmazásával kell védeniük magukat.



A ZAJ HALLÁSKOROSODÁST OKOZHAT

- Megfelelő egyéni védőeszköz viselésével előzze meg a károsodást.



A HEGESZTÉSI FÜST ÉS GÁZOK VESZÉLYEZTETIK AZ EGÉSZSÉGET

- Tartsa távol a fejét a füstáramtól.
- Alkalmazzon megfelelő szellőztetést a munkahelyen.
- Ha a szellőztetés nem elegendő, alkalmazzon pontelszívást a káros anyagok koncentrált elszívására.



A HŐHATÁS, FRÖCSKÖLÉS ÉS SZIKRÁZÁS TÜZET OKOZHAT

- Ne hegesszen gyúlékony anyag közelében.
- Ne tartson magánál gyúlékony dolgokat, mint a cigaretta, a gyufa vagy az öngyújtó.
- A hegesztő ív égési sérülést okoz. Tartsa távol az elektróda végét saját magától és másoktól.



Szívritmusszabályzót („PACEMAKER”-t) viselőknek tilos az áramforrás közelében tartózkodni.

1.2. BIZTONSÁGI UTASÍTÁSOK

AZ ÉGÉS MEGELŐZÉSE

Annak érdekében, hogy a szemét és bőrét megóvja az ultraibolya sugárzástól:

- viseljen sötét szemüveget. Viseljen megfelelő öltözetet, kesztyűt és lábbelit.
- Használjon oldalról is zárt pajzsot, amelyben a szabványnak megfelelő szűrőüveg van beépítve (szűrési fokozat DIN10).
- figyelmeztesse a környezetben tartózkodókat, hogy ne nézzenek közvetlenül az ívbe.



A TŰZ MEGELŐZÉSE

A hegesztés során izzó fémcsepp fröcsköléssel kell számolni.

A tűz megelőzése érdekében:

- gondoskodjék róla, hogy legyen tűzoltásra alkalmas eszköz a hegesztés közelében;
- távolítson el minden éghető anyagot a hegesztés közvetlen közeléből;
- hűtse le vagy hagyja lehűlni a hegesztett tárgyat, mielőtt érintkezésbe hozná éghető anyaggal;
- soha ne használja a készüléket potenciálisan gyúlékony anyagot tároló tartály hegesztésére. Az ilyen tartályokat hegesztés előtt teljesen meg kell tisztítani;
- szellőztesse ki a potenciálisan gyúlékony területet, mielőtt hozzákezdene a hegesztéshez;
- ne használja a hegesztőgépet olyan atmoszférában, amelyben nagy a por-, gyúlékony gáz vagy gőz koncentráció.



VILLAMOS ÁRAMÜTÉS MEGELŐZÉSE

Gondoskodjék a következő óvintézkedésekről, ha az áramforrást használatba veszi:

- tartsa tisztán saját magát és öltözékét;
- ne érintkezzen nedves és párás részekkel, ha használja az áramforrást;
- tartsa megfelelő állapotban a villamos áramütéssel szembeni szigeteléseket. Ha nedves, párás helyen kell hegesztetni, különös gondot kell fordítani szigetelő cipő és kesztyű viselésére;
- gyakran ellenőrizze az áramforrás hálózati tápkábelét: a szigetelése nem lehet sérült! A CSUPASZ KÁBEL VESZÉLYES. Soha ne használja az áramforrás sérült tápkábelével; az ilyen kábelt azonnal ki kell cserélni...
- mielőtt az áramforrás burkolatát megbontaná, először válassza le a hálózatról. Várjon 5 percet, amíg a kondenzátorok kisülnek. Ennek elmulasztása súlyos áramütés veszélyével jár.
- soha ne használja az áramforrást nyitott burkolattal...
- győződjön meg róla, hogy a hálózati tápkábel csatlakoztatása tökéletesen megfelelő.

Ez az áramforrás hivatásszerű, ipari alkalmazásra készült az EN 60974-10 szabvány szerint. Ettől eltérő alkalmazásokkal kapcsolatban keresse meg a gyártót. Amennyiben elektromágneses kompatibilitási problémák merülnek fel, azok megoldásáért a felhasználó felel, amelyhez a gyártótól műszaki segítséget kap.

2.0 MŰSZAKI ADATOK

2.1. ÁLTALÁNOS JELLEMZŐK

A SKY 155 a STEL filozófia szerint készült, amely a minőséget és a megbízhatóságot az európai szabályozással kombinálja. A SKY 155 hordozható, inverteres hegesztő áramforrás, amely alkalmas bevont elektródás (MMA) hegesztésre, és nem leolvadó elektródás (TIG) hegesztésre. Az alkalmazott technológiának köszönhetően kisméretűek és kistömegűek, valamint optimális dinamikus tulajdonságuk az MMA hegesztéshez.

Megjegyzés: az áramforrás nem alkalmas csövek fagymentesítésére.

2.2. VILLAMOS JELLEMZŐK

ÁRAMFORRÁS		SKY 155
Tápfeszültség	V	230
Fázisok száma		1
Frekvencia	Hz	50/60
Néveleges áramfelvétel, 25% bt.	A	24,7
Néveleges teljesítményfelvétel, 25% bt.	kVA	5,48
Üresjáratú feszültség	V	60
Ívfeszültség	V	20-24,8
Teljesítménytényező, 25% bt.	PF	0,65
Biztosíték	A	16
Hálózati tápkábel	mm	1,5 x 3
Áramtartomány	A	5-120
Hegesztőáram, 25% bt.	A	120
Hegesztőáram, 100% bt.	A	70
Hegesztőkábel	mm ²	10
Védettségi fokozat	IP	22
Szigetelési osztály		H
Hűtés		AF
Maximális üzemi hőmérséklet	°C	40
Hossz	mm	320
Szélesség	mm	120
Magasság	mm	220
Tömeg	kg	3,8

3.0 ÁTVÉTEL

3.1. ÁRUÁTVÉTEL

A SKY 155 csomag a következő tételeket tartalmazza:

- 1 db. áramforrás
- 1 db. kezelési utasítás
- 1 db. csomagolás

3.2 REKLAMÁCIÓK

Szállítási károk bejelentése: ha szállítás közben sérült meg a készülék szállítás, a reklamációt a szállítónak kell jelenteni.

Hibás áru reklamációja: minden készülék, amelyet a STEL szállít, szigorú minőségellenőrzésen esik át. Mindazonáltal, ha a készülék nem működik megfelelően, először tanulmányozza át a használati utasítás HIBAELHÁRÍTÁS fejezetét. Ha ez nem eredményes, konzultáljon egy meghatalmazott kereskedővel.

4.0 CSATLAKOZTATÁS

4.1 PRIMER OLDALI HÁLÓZATI CSATLAKOZÁS

ÜZEMBEHELYEZÉS

FIGYELMEZTETÉS: Ez az **A osztályú** készülék nem alkalmas lakó környezetben való használatra, ahol a villamos tép kisfeszültségű ellátó rendszerben érhető el. Ilyen környezetben nehézséget okozhat az elektromágneses összeférhetőség biztosítása, a vezetett és sugárzott zavarok miatt.

Az áramforrás megfelelő működésének feltétele a korrekt üzembe helyezés; ezért az alábbiak szerint kell eljárni:

- Helyezze el úgy a készüléket, hogy a belső ventilátor által hajtott hűtőlevegő áramlását semmi se akadályozza (a belső komponensek megfelelő hűtést igényelnek) (8.3. ábra).
- Gondoskodjék róla, hogy a ventilátor ne szívhasson be port vagy szennyeződést.
- Kerülje az áramforrás leejtését, ütését, dörzsölését és – abszolút mértékben – a vízbe mártását, vagy bármilyen abnormális helyzetet.

TÁPFESZÜLTSG

Az áramforrás működése a névleges tápfeszültség 15%-os megváltozásáig biztosított (azaz, ha a névleges feszültség 230V, a minimális feszültség 195V, a maximális 265V).

TÁPELLÁTÁS GENERÁTORRÓL

Az áramforrás kialakítása alkalmas generátoros üzemre.

1) A 230V-os váltakozó feszültségű csatlakozó legyen alkalmas a villamos jellemzők között megadott teljesítményre.

- 2) Ezen felül a csatlakozó aljzatnak a következő feltételeknek is meg kell felelnie:
- a váltakozó feszültség csúcsértéke nem haladhatja meg a 435V értéket,
 - a váltakozó feszültség frekvenciájának 50 és 60Hz között kell lennie,
 - a váltakozó feszültség effektív értéke legyen nagyobb, mint 180V.

Lényeges, hogy a generátor feleljen meg az 1) és 2) feltételeknek.

Nem ajánlott az áramforrást olyan generátorral használni, amely nem felel meg ezeknek a feltételeknek, mert az áramforrás károsodását okozhatja.

FIGYELEM: AZ ÁRAMFORRÁST CSAK AKKOR KAPCSOLJA BE, HA A GENERÁTOR MÁR EL LETT INDÍTVÁ.

CSATLAKOZTATÁS

- Mielőtt az áramforrás és a hálózati kapcsoló között villamos kapcsolatot létesítene, győződjön meg róla, hogy a kapcsoló ki van kapcsolva.
- A hálózati csatlakoztatásnak meg kell felelnie a felhasználás helyén érvényes szabályozásnak.
- A többpólusú kábelt (Schuko) típusú villás dugóval szállítjuk.
- Használjon olyan aljzatot, amely 1,5mm²-es kábel fogadására alkalmas.
- Hosszabb kábel esetén a szükséges mértékben növelje meg a kábel keresztmetszetét.
- A hálózati csatlakozáshoz megfelelő leválasztó kapcsoló és lomha biztosíték szükséges.
- A sérült hálózati tápkábelt szakemberrel cseréltesse ki.

Modell	Feszültség/fázis	Lomha biztosíték
SKY 155	1 fázis, 230/240V	16 A/Lomha

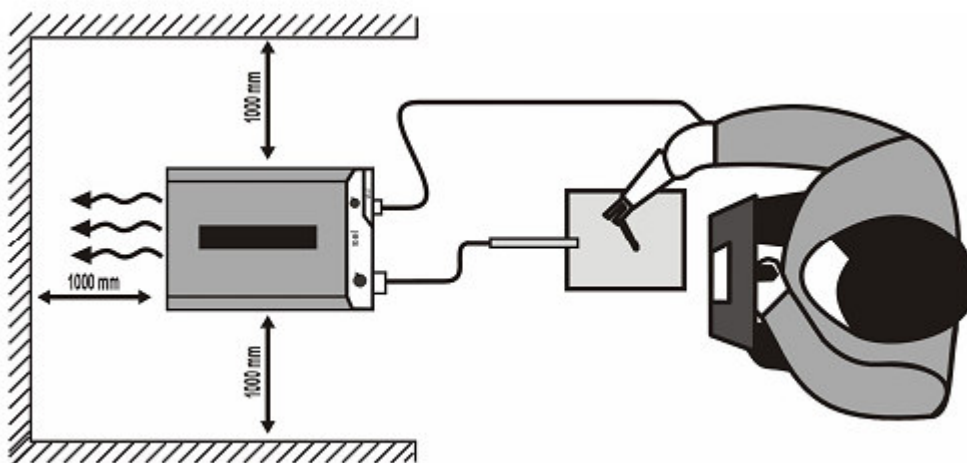
4.2. FÖLDELÉS

- A felhasználó védelme érdekében szükséges, hogy a készülék abszolút helyesen legyen csatlakoztatva a védőföldelő rendszerhez (NEMZETKÖZI BIZTONSÁGI SZABÁLYOK).
- Alapvetően fontos, hogy a tápkábelben található sárga-zöld védővezetéknek jó csatlakozása legyen a föld potenciálhoz, hogy elkerülhető legyen a padló lévő tárgyak véletlen érintéséből eredő áramütés.

A burkolat (amely villamosan vezető) villamos kapcsolatban van a védővezetővel; ha a készülék nincs megfelelően földelve, fennáll az áramütés veszélye a kezelő számára.

5.0 ÁBRÁK

5.1 HEGESZTÉS KÖZBEN BETARTANDÓ OLDAL- ÉS HÁTFAL TÁVOLSÁGOK



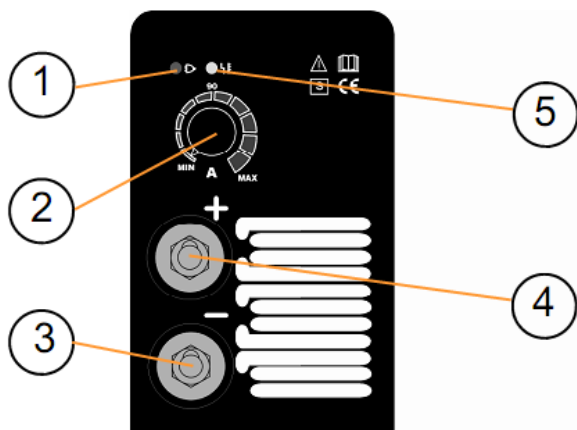
5.2 BIZTONSÁGRA VONATKOZÓ JELZÉSEK




FIGYELEM!


BIZTONSÁGI JELZÉSEK A HEGESZTŐGÉPEN – MEGFELELNEK A 92/58/EEC IRÁNYELVNEK ÉS AZ UNI 7543-1-3 SZABVÁNYNAK.

5.3 KEZELŐSZERVEK A HOMLOKLAPON

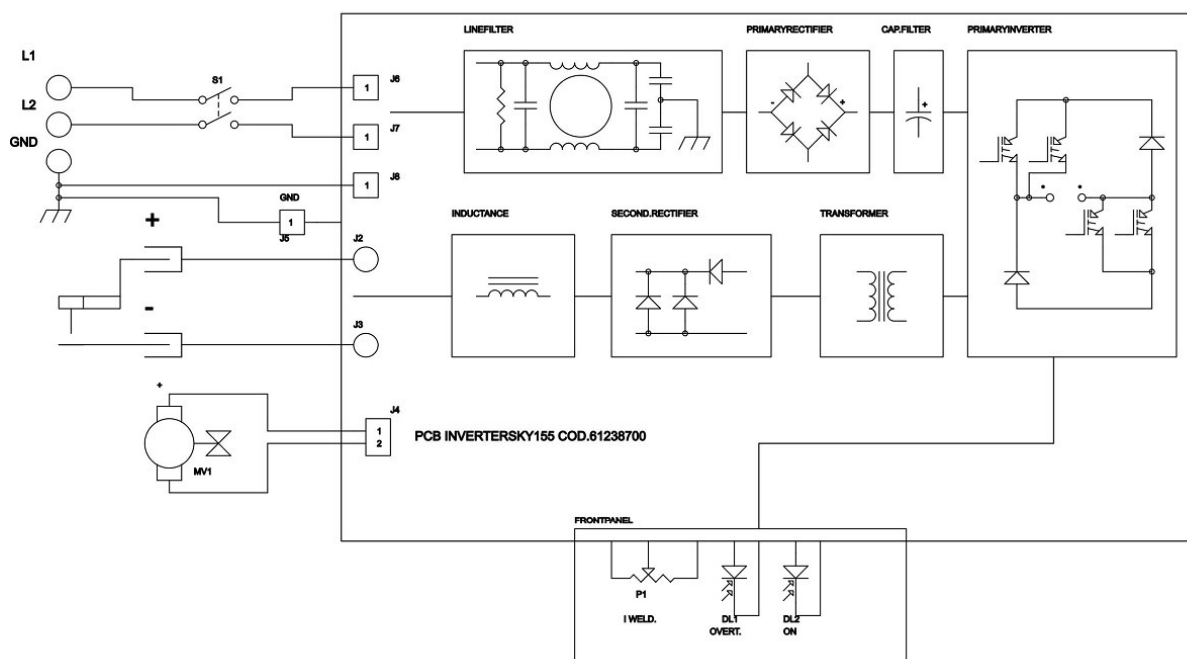


- 1 – LED: a gép feszültség alatt van
- 2 – Potenciométer a hegesztőáram állítására
- 3 – Negatív pólusú kábelcsatlakozó
- 4 – Pozitív pólusú kábelcsatlakozó
- 5 – Túlmelegedést jelző LED

 Csatlakozás a tápellátáshoz

 Riasztás – túlmelegedés

5.4 KAPCSOLÁSI RAJZ



6.0 HEGESZTÉSI HIBÁK ÉS ÜZEMZAVAROK

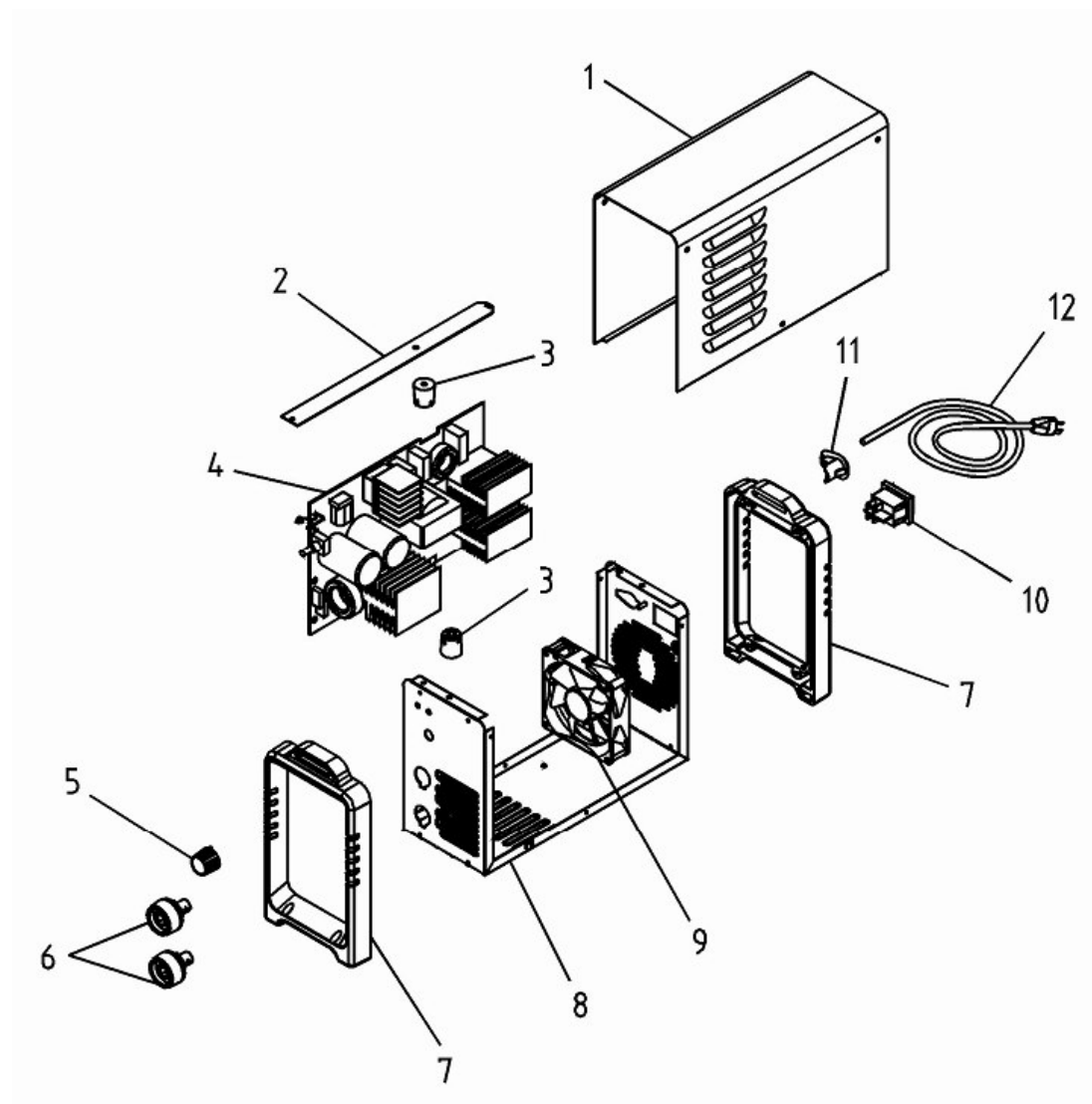
6.1 LEHETSÉGES HEGESZTÉSI HIBÁK

HIBA	OKOK	TANÁCS
POROZITÁSOK	Savas elektróda nagy kéntartalmú acélhoz. Az elektróda túlzott lengetése. Túl nagy az illesztési hézag a hegesztendő darabok között. Túl hideg a munkadarab.	Használjon bázikus elektródát. Csökkentse az illesztési hézagot. A varrat elején csökkentse a hegesztési sebességet. Növelje a hegesztőáramot.
REPEDÉSEK	A hegesztendő darabok szennyezettek (pl. olaj, festék, rozsda, reves tb). Nem elegendő áram	A hegesztendő darabok tisztítása alapvető követelmény a jó varrat hegesztése számára.
ELÉGTELEN BEOLVADÁS	Kis áram. Nagy hegesztési sebesség Nem megfelelő polaritás. Az elektróda döntése a hegesztés irányával ellentétes.	Válasszon megfelelő paramétereket, hogy javuljon a beolvadás.
ERŐS FRÖCSKÖLÉS	Túl nagy az elektróda dőlésszöge.	Tartsa megfelelő szögben az elektródát.
ALAKHIBÁK	Nem megfelelő hegesztési paraméterek. A hegesztési sebesség nem megfelelő a választott paraméterekhez. Az elektróda dőlésszöge nem egyenes hegesztés közben.	Tartsa be a jó hegesztés alapvető, általános szabályait.
INSTABIL ÍV	Nem elég nagy áram.	Ellenőrizze az elektróda állapotát és testkábel csatlakozását.
AZ ÍV FÉLREÉG	Excentrikus elektróda bevonat. Mágneses fűvóhatás.	Cserélje ki az elektródát. Csatlakoztassa a munkadarab ellenkező oldalára a testkábelt.

6.2 LEHETSÉGES ÜZEMZAVAROK

PROBLÉMA	OKOK	ELHÁRÍTÁS
NEM KAPCSOL BE	– Nem megfelelő hálózati csatlakozás. – Hibás inverter kártya	– Ellenőrizze a hálózati csatlakozót. – Forduljon a legközelebbi szervizhez.
NINCS SZEKUNDER FESZÜLTSG	– Az áramforrás túlhevült (a narancssárga LED villog) – Hibás inverter kártya – Túl kis hálózati tápfeszültség	– Várja meg, amíg a hőkioldó visszakapcsol – Forduljon a legközelebbi szervizhez.
NEM MEGFELELŐ KIMENŐ ÁRAM	– Hibás az áramállító potenciométer – Túl kis hálózati tápfeszültség.	– Forduljon a legközelebbi szervizhez. – Ellenőrizze a táphálózatot.

7.0 SKY 155 ROBBANTOTT ÁBRA ÉS ALKATRÉSZJEGYZÉK



	MEGNEVEZÉS	MAX 111
1	Burkolat	620385BQ
2	Keresztdarab	6240200T
3	Fedél	66579000
4	Inverter áramköri kártya	61238700
5	Kezelógomb	66046700
6	Kábelcsatlakozó	64129000
7	Keret	6609320L
8	Alaplap	620384BR
9	Ventilátor	64425000
10	Kapcsoló	64042000
11	Kábelrögzítő	66525000
12	Tápkábel	64413000

