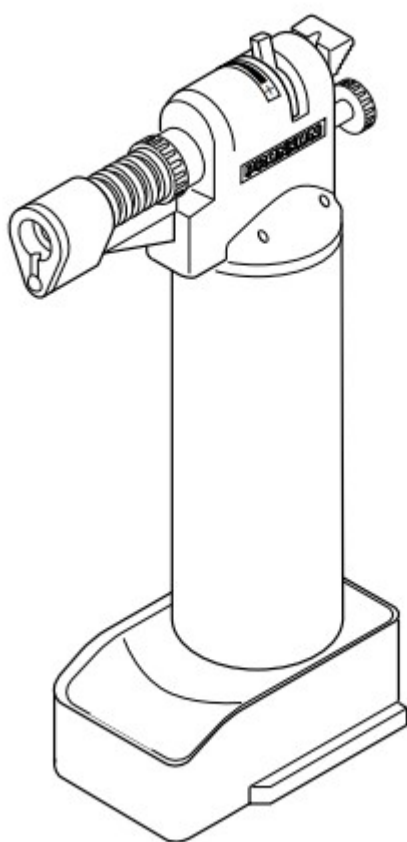
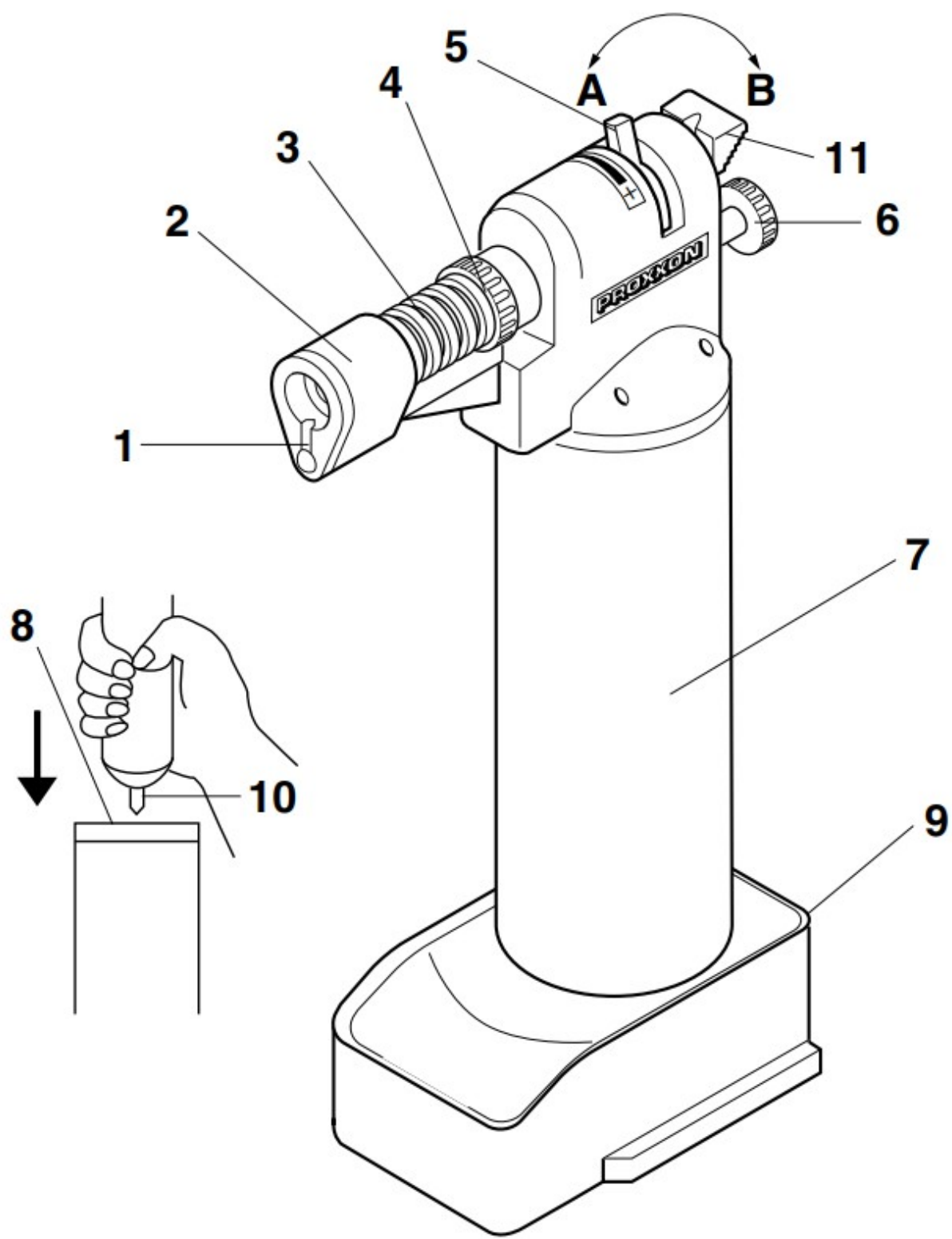


PROXXON

Mikroláng-forrasztó MFB/E



Felhasználói útmutató



Mikroláng-forrasztó MFB/E

Az eredeti felhasználói útmutató fordítása

Tisztelt Vásárló!

A Proxxon mikroláng-forrasztó egy könnyű, könnyen kezelhető eszköz lángforrasztáshoz, keményforrasztáshoz, hevítéshez és hasonló műveletekhez. Az eszköz megfelelő használatához és a saját biztonsága érdekében figyelmesen olvassa el és tartsa be a felhasználói útmutatóban leírt utasításokat.

Biztonsági utasítások

- Ne érjen hozzá a lángvédőhöz, amikor az forró!
- Tárolja az eszközt gyermekektől elzárt helyen.
- A gáz kiemelten gyúlékony. Kezelje különös körültekintéssel.
- Óvja az eszközt az ütésektől, leeséstől!
- Ne próbálja a gázt kinyerni a készülékből!
- Üresen se dobja tűzbe a készüléket vagy a gázpalackot!
- Ne tegye ki közvetlen napsütésnek vagy 50°C fok feletti hőmérsékletnek!
- Ne tartsa saját maga felé az eszközt!
- Használat után ellenőrizze, hogy a láng kialudt, és bizonyosodjon meg róla, hogy a szelepet megfelelően lezárta!
- Egy órányi használat után mindenképpen kapcsolja ki a készüléket és hagyja kihűlni.
- Mindig tartsa tisztán a készüléket!
- Minden esetben tűzálló felületen használja!
- A gyúlékony anyagokat tartsa távol a munkaterülettől!
- Gondoskodjon a megfelelő szellőzésről!
- A legtöbb forrasztóanyag gőze ártalmas az egészségre, tartson megfelelő távolságot a forrasztási ponttól!
- Hosszabb ideig tartó munka esetén viseljen sötét védőszemüveget, óvja a szemét a kiszáradástól!
- Viseljen biztonsági védőszemüveget, ha ón-bevonatú vagy tartalmú anyaggal dolgozik!
- Vízcsovek forrasztása során ügyeljen arra, hogy csak olyan segédanyagokkal dolgozzon, amelyek nem szennyeznek az ivóvizet!

Felhasználási utasítások

Biztonsági okokból a MFB/E MICROFLAM forrasztó készüléket gáz nélkül szállítjuk. Az öngyújtók töltésére palackban/flakonban forgalmazott hagyományos bután-gáz alkalmas a készülék megtöltésére. A gáztartály kapacitása 50 ml.

FONTOS!

Ne dohányozzon a készülék feltöltése közben! Soha ne töltsen a készüléket nyílt láng közelében!

1. Zárja el a készüléket, és ellenőrizze, hogy a láng teljesen elaludt. Várjon, míg a készülék lehűl.
2. Távolítsa el a talpat (9)
3. Kézzel, és finom rázással melegítse fel a butángáz tartalmú utántöltő flakont/palackot.
4. Nyomja az utántöltő palack csőrét (10) egyenesen a készülék gáztöltő szelepéhez. A szakaszos, pumpáló töltéssel érheti el a legjobb hatásfokot.
5. A töltési művelet általában 25-30 másodpercet vesz igénybe. Ha a gáz túlfolyik, a szelep mellett kiszökik, emelje el az utántöltő palack csőrét a szeleptől.
6. Ha a szelep a töltési eljárás után nem zár be megfelelően, akkor helyezze vissza az utántöltő palack csőrét a szelepre, enyhén nyomja meg, majd távolítsa el újra.

7. Használat előtt várjon néhány percet, hogy a gáz stabilizálódjon.

Megjegyzés:

Normál lángbeállítás mellett egy töltés nagyjából egy óra üzemidőt tesz lehetővé.

FONTOS!

A munka megkezdése előtt győződjön meg róla, hogy a záróretesz fel van húzva!

Begyújtás:

1. Fordítsa el a légszabályozó fúvóka hüvelyét (4) olyan irányba, hogy a furat félig nyitva legyen.
2. Állítsa a gázsabályozó kart (5) ON állásba. A gáz ekkor megindul, halk sziszegő hangja hallható.
3. Nyomja meg a gyújtó gombot (6)

FONTOS!

A kis fokozatra állított láng alig látható! Tűzveszély!

Megjegyzés:

Ha a gyújtó nem gyújtja be a lángot, ellenőrizze, hogy a gomb lenyomásakor lát-e szikrát a gyújtónál (1) illetve, hogy a légszabályozó fúvóka (4) megfelelően van-e beállítva.

A láng beállítása

Elsőként mozgassa a gázsabályozó kart (5) a kívánt lángméret beállításáig.

Ezt követően forgassa a légszabályozó fúvókát (4), míg a láng megfelelő szűrő láng formát vesz fel. A láng hőmérséklete a lángkúpban lesz a legmagasabb és a szélek felé haladva alacsonyabb. A legmagasabb elérhető hőmérséklet kb. 1200°C (2190°F)

Megjegyzés:

Amennyiben a láng nem szabályozható a kellő formára, melegítse fel kezével a gáztartályt, vagy szükség esetén töltsen újra!

FONTOS!

A gáztartály melegítésére egyéb eszközt/hőforrást használni robbanásveszélyes és tilos!

A készülék kikapcsolása:

1. Állítsa a gázsabályozó kart (5) OFF állásba. A láng ezt követően kialszik.

Amennyiben végzett a munkával, állítsa a gázsabályozó kart nulla állásra, és nyomja le a záróreteszt (11). A gyújtógomb ekkor nem működtethető, és a gázsabályozó kar is rögzítésre kerül a nulla állásnál. A retesz biztonsági célt szolgál: megelőzi a gázsabályozó szelep véletlen nyitását és a véletlen gyújtást.

Jótállás

A Proxxon minden termékét alapos ellenőrzésnek veti alá a gyártást követően. Ha Ön mégis hibás terméket kapott, vegye fel a kapcsolatot a forgalmazóval. A gyártási vagy anyaghibára vonatkozóan a forgalmazó felelős a garanciális javítások és cserék lebonyolításáért.

A helytelen használatból eredő hibák (túlterhelés, sérülés, egyéb külső behatások) miatt kialakuló hibákra a garancia nem terjed ki.